

## EasyBackup - Manuale Utente

Software sviluppato da Ricardo Cabrera.

[www.Auyama.it](http://www.Auyama.it)

[www.Gnoky.com](http://www.Gnoky.com)

Credits:

Java è un marchio registrato da Sun Micro System

Microsoft Windows è un marchio registrato da Microsoft

Adobe Acrobat Reader è un marchio registrato da Adobe

**Release 1.04**

**Data : 16/11/2009**

## **INDICE**

1. Introduzione.
2. Procurarsi / scaricare il software **EasyBackup**.
3. Installazione di **EasyBackup** per Windows Xp.
4. Installazione di **EasyBackup** per Windows Vista /Windows 7.
5. Prima configurazione.
6. Strumenti online.
7. Recupero dei dati e ripristino della licenza.
8. Note tecniche.
9. Glossario

## 1. INTRODUZIONE

Nel presente documento viene descritto il processo di installazione e configurazione del software **EasyBackup** su PC con Sistema Operativo Windows XP / Vista / Windows 7.

## 2. PROCURARSI / SCARICARE IL SOFTWARE EASYBACKUP

Per scaricare il file di installazione collegarsi via Web al sito <http://www.gnoky.com>. Nella sezione "**Download**" è disponibile il link relativo al Sistema Operativo utilizzato .

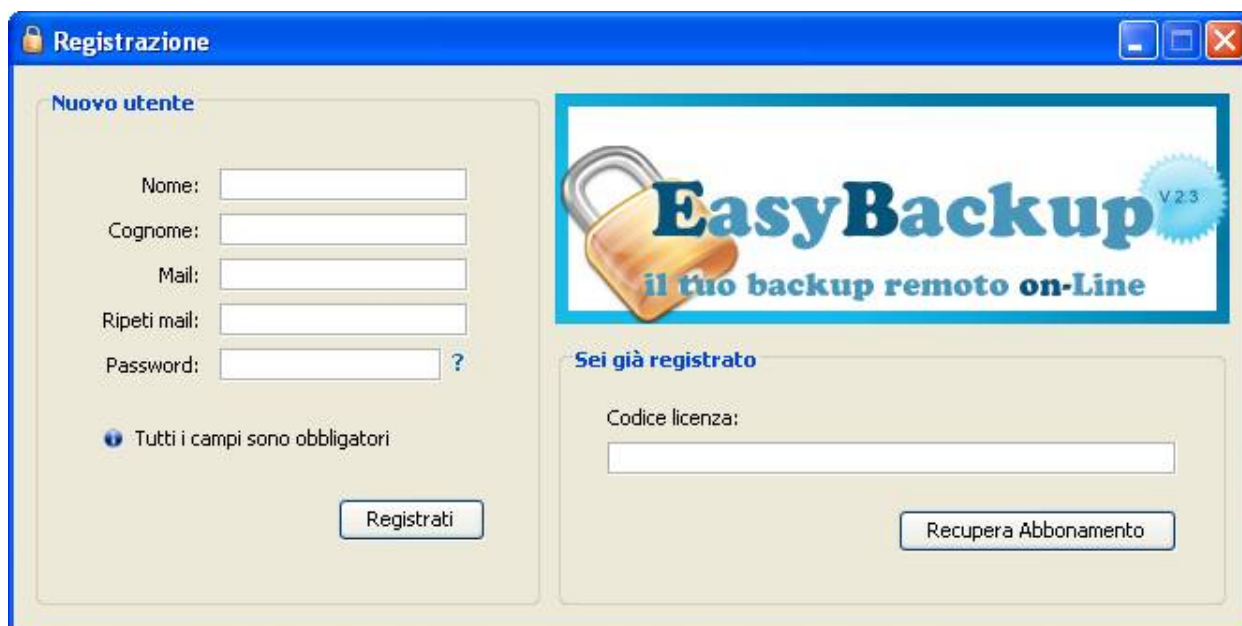


Cliccando sull'icona relativa al Sistema Operativo desiderato, avrà inizio l'operazione di Download del file **easybackup-win-23.exe** (per Windows) oppure **easybackup-lin-mac.tar** (per Mac o Linux) che potremo eseguire subito oppure salvare secondo le nostre esigenze sul Desktop o in una cartella locale ed avviarlo in secondo tempo.

### 3. INSTALLAZIONE DI EASYBACKUP per WINDOWS XP.

Una volta scaricato, eseguire il file **easybackup-win-23.exe**. Partirà l'installazione guidata del programma con la scelta di alcune opzioni come ad esempio la lingua scelta per il programma e in quale cartella installarlo sul nostro PC.

Completata l'installazione ci verrà chiesto se vogliamo avviare subito il programma; in caso affermativo il programma verrà avviato e ci apparirà la schermata di Registrazione :



In questa schermata sono presenti 2 sezioni :

**Nuovo Utente :** Nel caso in cui stiamo facendo la prima Registrazione, inserire i dati richiesti e cliccare sul tasto "Registrati".

Nota : l'indirizzo e- mail che andremo ad inserire sarà l'indirizzo di posta elettronica nel quale riceveremo tutte le notifiche automatiche con i dati di registrazione e i rapporti periodici con il riassunto dello stato dei backup.

Si consiglia quindi di inserire un indirizzo e-mail che consultiamo frequentemente.

**Sei già registrato :** in questo caso basta inserire il numero di Licenza che abbiamo ricevuto via e-mail dopo la prima registrazione e fare clic sul tasto "Recupera abbonamento"

A questo punto la **Registrazione** è completata e nella barra di Sistema comparirà un'icona a forma di lucchetto indicante che il programma è attivo .

## Abilitazione del Firewall

La funzionalità del firewall Microsoft può interferire con il funzionamento di **EasyBackup** . Talvolta, il firewall di Windows XP è configurato in modalità predefinita (ciò varia a seconda del Sistema Operativo e del Service Pack in uso).

Quando Windows Firewall rileva il tentativo di **EasyBackup** di collegarsi alla rete, viene visualizzata la finestra **Windows Security Alert**.

È necessario cliccare sul tasto "Sblocca"



## 4. INSTALLAZIONE DI EASYBACKUP WINDOWS VISTA /WINDOWS 7.

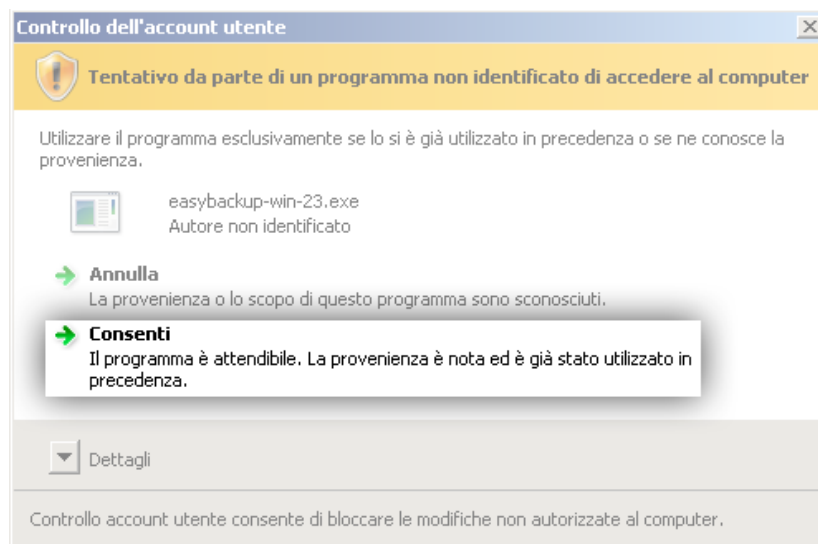
Il processo di installazione di **EasyBackup** su PC con Sistema Operativo Microsoft Windows Vista e Windows 7 è simile all'installazione su PC con SO Microsoft Windows XP, tuttavia bisogna prestare attenzione a due finestre che compaiono durante l'installazione.

I Sistemi Operativi Microsoft Vista e Windows 7 sono dotati di controlli di sicurezza che rendono più sicuro il computer in uso fornendo un avvertimento all'utente nel caso in cui un file sia ritenuto pericoloso. Tuttavia, i nuovi controlli di sicurezza possono interrompere l'installazione di **EasyBackup**.

Al momento di eseguire il programma d'installazione compare la seguente finestra dove è necessario cliccare sul tasto **"Esegui"**



Una volta iniziato il programma d'installazione compare la finestra "Controllo dell'account utente" dove sarà necessario cliccare su **"Consenti"**



## Abilitazione del Firewall

Come già accennato nel Capitolo 3 per il SO Windows XP, anche per i SO Windows Vista e Windows7 la funzionalità del firewall Microsoft può interferire con il funzionamento di **EasyBackup** .

Talvolta, il firewall è configurato in modalità predefinita (ciò varia a seconda del Sistema Operativo e del Service Pack in uso).

Quando Windows Firewall rileva il tentativo di **EasyBackup** di collegarsi alla rete, viene visualizzata la finestra **Windows Security Alert**.

È necessario cliccare sul tasto "Sblocca"



Finestra firewall Microsoft Windows Vista e Windows 7

## 5. PRIMA CONFIGURAZIONE.

Una volta installato il programma, il passo successivo è quello di eseguire la Prima Configurazione di **Easybackup**, operazione che ci permetterà di impostare quali sono i file da salvare e con quale frequenza.

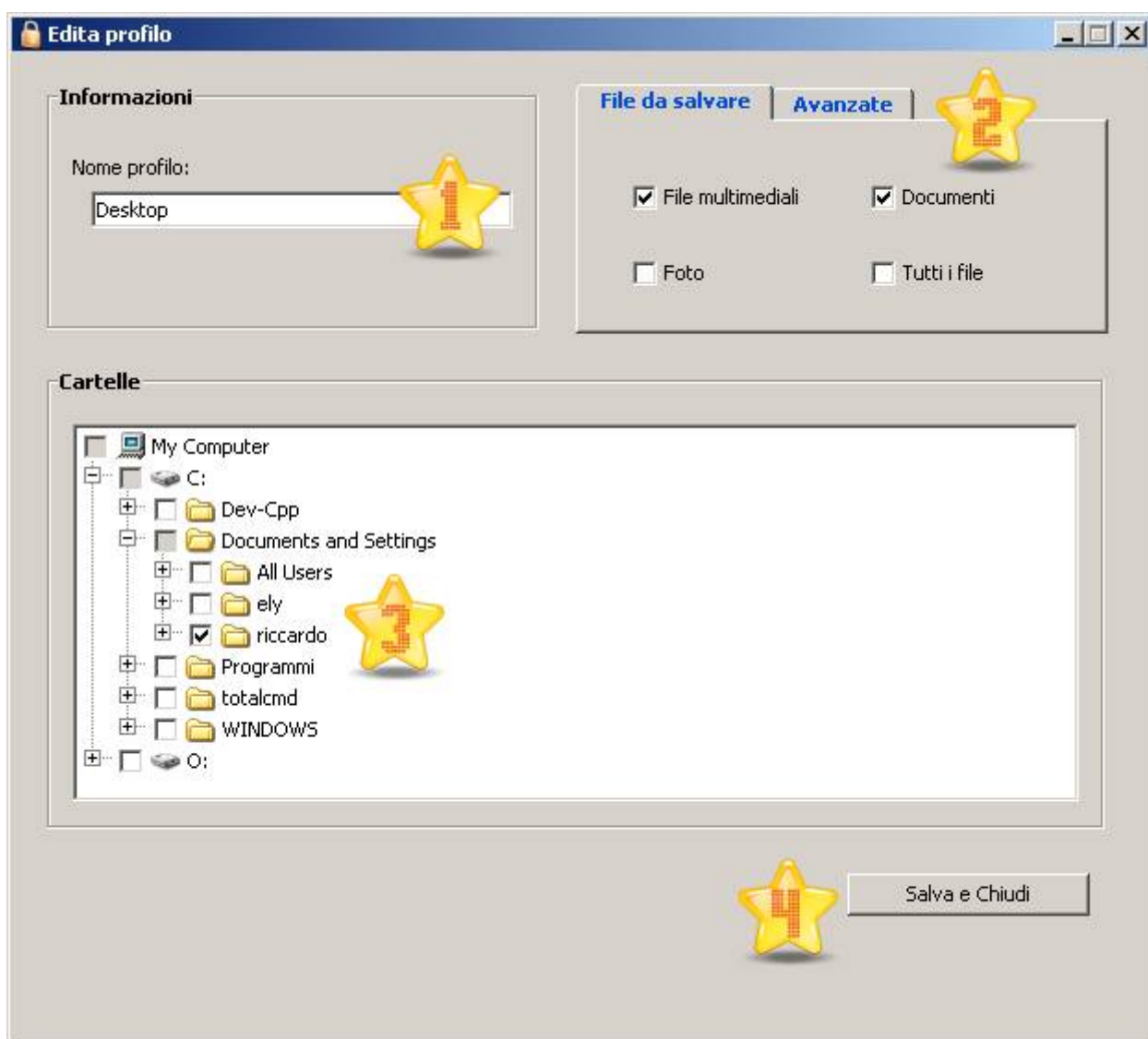
Per far questo, dobbiamo aprire il programma cliccando con il tasto destro sull'icona del lucchetto che abbiamo nella barra di Sistema e poi selezionando l'opzione "Apri finestra".

Ci verrà presentata la seguente schermata :



**5.1 Scheda "Profili"** : nella scheda "Profili" possiamo creare, modificare, eliminare oppure mettere in pausa un profilo precedentemente creato.

Per creare un nuovo profilo cliccare sul tasto "Crea nuovo Profilo" ed apparirà la schermata "Crea Profilo" .



Per creare un nuovo profilo procedere in questo modo :

1. Nella finestra "Informazioni" inserire un nome da dare al Profilo che stiamo creando (es. MioProfilo).
2. Nelle schede "File da salvare" ed "Avanzate" selezionare i tipi di file dei quali vorremo fare il salvataggio .

Nota: per motivi di compatibilità fra i vari sistemi non sono ammessi i seguenti caratteri nei file : \ | / \* ? " < > | € £ \$ ! , ;

3. Nella finestra "Cartelle" selezionare le cartelle che dovranno essere salvate nel momento in cui viene avviata l'operazione di backup. A fianco delle cartelle selezionate apparirà un baffo di selezione.
4. Una volta completate le nostre impostazioni cliccare sul tasto "Salva e Chiudi"; a questo punto il nostro Profilo è creato

## 5.2 Scheda "Avanzate"

In questa scheda possiamo impostare alcune modalità con cui verrà poi effettuata la backup (filtri dei file, dimensione massima dei file da salvare, limite di banda etc.)

### Filtri Generali

#### Include:

I file che corrispondono alle regole presenti in questo filtro vengono caricati sul Server . Questo filtro ha una priorità più bassa del filtro "Esclude" della sezione "Filtri Generali"

#### Esclude:

I file che corrispondono alle regole presenti in questo filtro non vengono mai caricati. Questo filtro ha la priorità **più alta** di tutti.

### Tabella Priorità dei Filtri

| Nome                      | Priorità |
|---------------------------|----------|
| Filtri Generali - Esclude | 1        |
| Filtri Generali - Include | 2        |
| Filtri da "Crea Profilo"  | 3        |

## Altre Impostazioni della scheda "Avanzate":

- **Dimensione massima:** Imposta la dimensione massima dei file che possono essere salvati sul Server remoto.  
"0" (zero) significa nessun limite
- **Limita banda a:** Limita la quantità di banda dedicata al caricamento dei file; un valore troppo elevato potrebbe rallentare la navigazione Web o l'esecuzione di altri programmi che fanno uso di Internet.  
Valore consigliato 16K.
- **Risparmia la CPU:** Imposta la priorità del processo a bassa. Questa impostazione permette a **EasyBackup** di consumare meno risorse del PC, le quali non vengono sottratte ad altre attività in corso
- **Scegli la tua lingua:** Permette di selezionare la lingua preferita per il programma

Ogni **30 Minuti** il programma controlla se sono stati modificati dei file o ci sono nuovi file dentro le cartelle selezionate confrontandoli con i dati presenti nel DataBase remoto e memorizzati tramite salataggi precedenti.

Se vengono trovate modifiche, il file modificato o i nuovi files vengono caricati sul Server nella cartella settimanale.

In questo modo avremo sempre a disposizione la copia di riserva a ultimo livello delle cartelle selezionate durante la creazione del Profilo.

## 5.3 Scheda Status

Profili | Avanzate | Status

**EasyBackup V2.3**  
il tuo backup remoto on-Line

**Informazioni utente**

Licenza: kepico03sobivojokujaba39wvavajuga08zokuralisemitore  
Data scadenza: 18-09-2010

Nome: *felipe melo*      Tipo abbonamento:  
Mail: *melomelo@igal.com*      Spazio totale: 100 MB

**Informazioni server**

|                       |            |         |
|-----------------------|------------|---------|
| ■ Spazio utilizzato:  | 54432.0 KB | 53.0 MB |
| ■ Spazio disponibile: | 45568.0 KB | 44.0 MB |

3D pie chart showing space usage: 53.0 MB used (red), 44.0 MB available (blue).

Questa scheda è composta da 2 sezioni :

1. **Informazioni Utente:** contiene informazioni relative al nostro abbonamento (licenza, data di scadenza, spazio totale) e ai dati inseriti al momento della Registrazione del programma
2. **Informazioni Server:** fornisce lo stato dello spazio utilizzato e dello spazio ancora disponibile per i salvataggi dei dati sul Server remoto

## 5.4 Menù

Nella barra principale del Menù avremo a disposizione le seguenti opzioni :

### File :

- Nuovo Profilo: crea un nuovo Profilo
- Cambia lingua: seleziona la lingua desiderata per il programma
- Esci: chiudi il programma



**I miei files:** connessi al Pannello di Controllo del sito Web e verifica i dati salvati online



**Sicurezza:** imposta la Password per proteggere i dati salvati



## Help:

- Documentazione: apre il file del **Manuale Utente** (in formato PDF)
- Aggiornamenti: cerca in automatico se ci sono aggiornamenti disponibili per il programma
- About: fornisce informazioni sul livello del programma attualmente installato



## 6. STRUMENTI ONLINE.

Per verificare lo stato dei nostri backup sul Server remoto, accedere al "Pannello di Controllo" di **Easybackup** via Web all'indirizzo <http://www.gnoky.com/pdc/>.



Inserire *Nome Utente* e *Password* reperibili nella e-mail di notifica ricevuta in fase di Registrazione e cliccare sul tasto "LOGIN".

Nota: il Nome Utente è il nostro indirizzo e-mail inserito durante la Registrazione.

Ci apparirà la seguente schermata che per facilità d'uso chiameremo **Pannello Servizi**:



Vediamo ora tutte le funzionalità disponibili nella barra del Menù del Pannello Servizi :

**Home:** torna alla homepage del Pannello Servizi

**Profilo:** è il collegamento al pannello contenente tutti i nostri dati anagrafici, che potremo completare con i nostri dati di fatturazione per eventuali acquisti

**Servizi Attivi:** è il collegamento al pannello dei Servizi Attivi di **Easybackup**, dove potremo controllare lo stato dei nostri backup oppure acquistare uno spazio di memoria sul Server remoto. Le opzioni disponibili in questo pannello verranno documentate in modo più esaustivo più avanti nel Manuale (vedi paragrafo "6.1 Pannello Servizi Attivi")

**Servizi Disponibili:** questo link ci porterà al pannello descrittivo di tutti i **Servizi/Prodotti** messi a disposizione da GNOKY Internet Services

**Help/Tickets:** nel caso in cui ci trovassimo di fronte ad un problema non risolvibile con l'aiuto del Manuale e delle FAQ, con questa opzione potremo aprire un ticket che verrà indirizzato al Centro Supporto di **Easybackup**. Avremo anche a disposizione una cronologia dei nostri Tickets Aperti/Chiusi

**Esci:** esci dal Pannello Servizi e torna al Pannello di Controllo

Avremo inoltre a disposizione 3 icone per accedere in modo più veloce rispettivamente ai pannelli **SERVIZI ATTIVI** e **PROFILO**, **TICKETS**.

## 6.1 Pannello "Servizi Attivi"

Esploriamo ora più in dettaglio le opzioni disponibili nel pannello "Servizi Attivi" :

Come acquistare spazio sul Server remoto :

| SERVIZIO    | AGGIORNA   | LICENZA                          | SCADENZA   | STATO |
|-------------|--|----------------------------------|------------|-------|
| Easy Backup | Easy backup 1G €120.00 <input type="button" value="Aggiorna"/> | Invia Dati Di Accesso Per E-Mail | 25-09-2010 | OK    |

Spazio disponibile: : **100.00 Mb** Spazio Utilizzato: : **26.65 Mb** Controlla Il Tuo Backup

1. Nel Menù a tendina del Servizio **Easybackup** selezionare lo spazio necessario sul Server remoto in base alle nostre esigenze
2. Cliccare sul tasto "Aggiorna"
3. Verremo immediatamente trasferiti alla pagina del Carrello degli acquisti di **Easybackup** dove potremo completare il nostro ordine.

Come verificare lo stato dei nostri backup :

1. Cliccare con il tasto sinistro del mouse sul testo "*Controlla il tuo backup*"
2. Ci verrà chiesto se vogliamo proseguire nell'operazione. Cliccare su "OK"
3. Arriveremo al pannello "I miei downloads" mostrato nella figura successiva, il quale fornisce tutte le informazioni e lo stato relativi ai backup eseguiti

The screenshot shows the 'I miei Downloads' section of the EasyBackup web interface. At the top, there is a navigation menu with items: Home, Cerca, Il mio backup, Snapshot/Backup Protetti, Statistiche, Strumenti Esterni, and Esci. Below the menu, the title 'I miei Downloads.' is displayed. A table titled 'I TUOI DOWNLOADS.' contains two columns: 'I TUOI DOWNLOADS.' and 'CREATO'. The table lists two items: 'Overview Report\_GHOSTWAY\_2008-09-10.Pdf.Zip' and 'Backup-16:57:34\_27-10-2009-1e340d51fa54c163e0fd13785b3f382f.Zip', both created on 27/10/2009 at 16:57. Below the table, there is a section 'Informazioni / Stato.' with the following details: 'Ultimo backup Completo: 17:22 16/10/2009', 'Ultimo accesso: 00:32 27/10/2009', 'Ultimo IP del client: 87.8.44.22', 'Giorni senza completare un backup: 11', and 'Stato del sistema : Ok.'. To the right of this section is a search bar labeled 'Cerca' with a 'Cerca!' button. At the bottom, there is a section 'Software / Scarica.'

Usando l'opzione "**Cerca**" potremo cercare in modo veloce i file dei quali vogliamo verificare sia stato eseguito il backup ed abbiamo eventualmente la necessità di ripristinare

Vediamo ora in dettaglio le opzioni presenti nella barra del "Menù" del pannello "**I miei downloads**" :

**Cerca:** questa opzione ci presenta il Pannello di Ricerca di un particolare file ed eventualmente, con il tasto "*Prepara e Scarica*", preparare un file e scaricarlo in locale sul nostro PC nel caso ci fosse la necessità di recuperarlo

**Il mio backup:** è il collegamento alla pagina che ci mostrerà lo stato dei nostri backup e dove, per mezzo della navigazione tra cartelle potremo verificare tutti i files salvati

**Snapshot/Backup Protetti:** con questa opzione potremo creare una copia istantanea e protetta dei nostri backup in un particolare momento .  
Questa copia sarà a disposizione per eventuali ripristini di vecchie versioni di files.

**Statistiche:** fornisce le statistiche in tempo reale in formato grafico relative allo Spazio Libero/Utilizzato dai nostri backup.

In questo modo avremo costantemente sotto controllo lo Spazio Utilizzato sul Server remoto e quindi potremo decidere se acquistare ulteriore spazio .

**Strumenti Esterni:** queste le opzioni disponibili

- Aiuto: verremo immediatamente indirizzati alla pagina delle FAQ (Domande ricorrenti)
- Pannello principale : esce dal programma e torna al Pannello di Controllo
- Tickets: vai alla pagina del Centro Assistenza per poter aprire un ticket per la soluzione di un problema

**Esci:** esce dal programma e torna al Pannello di Controllo

## **7. RECUPERO DEI DATI E RIPRISTINO DELLA LICENZA.**

In casi particolari potrebbe sorgere la necessità di dover recuperare i dati di accesso al Pannello di Controllo oppure di recuperare il numero di Licenza.

Per far ciò procedere nel seguente modo:

1. Accedere al Pannello "**Servizi Attivi**" come descritto nel Capitolo 6
2. Cliccare sul testo "*Invia Dati di Accesso per E-mail*"
3. Riceveremo al nostro indirizzo di posta elettronica una e-mail contenente tutti i dati di cui necessitiamo

## **8. NOTE TECNICHE**

### **Requisiti di Sistema :**

Sistema Operativo : Windows XP, Vista, Windows7, MacOS, LINUX

RAM : 256 Mb

Spazio richiesto su disco : 4 Mb

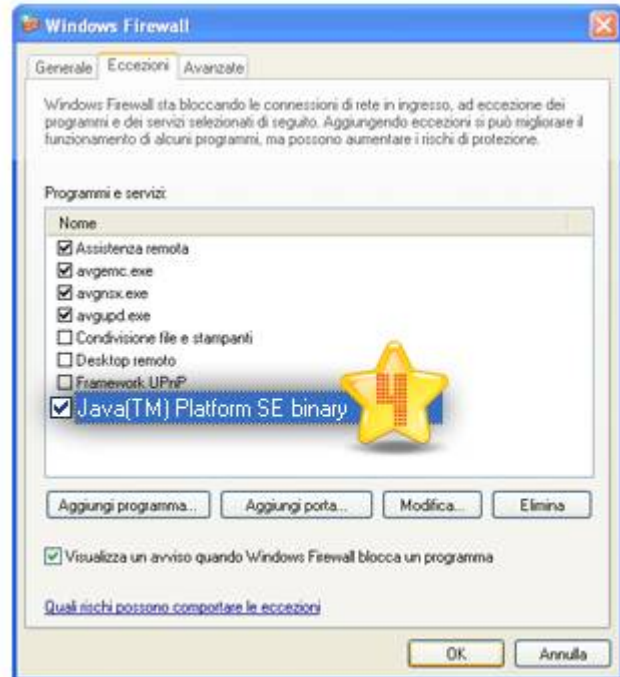
Linguaggi : Italiano, Spagnolo, Inglese.

Java: Java Virtual machine 1.2 o Superiore

### **Abilitazione del Firewall di Windows in maniera manuale :**

- 1) Nella barra delle Applicazioni selezionare **"START"** -----> "Impostazioni" -----> "Connessioni di Rete"
- 2) Cliccare con il tasto destro sulla connessione di rete attiva, generalmente chiamata **"Connessione alla rete locale (LAN)"** e selezionare "Proprietà".
- 3) In "Proprietà" selezionare la scheda **"Avanzate"** e cliccare su **"Impostazioni"**.
- 4) Selezionare ora la scheda **"Eccezioni"** e cercare nell'elenco la voce **"Java"**. Assicurarsi che sia selezionata e poi chiudere tutte le schede cliccando su **"OK"**

Nella pagina successiva potete trovare le immagini con la spiegazione di tutti i passaggi necessari per completare l'operazione sopra descritta .



## **9. GLOSSARIO**

- **AES** (Advanced Encryption Standard): algoritmo di cifratura a blocchi utilizzato come standard dal governo degli Stati Uniti d'America
- **Backup**: copia di sicurezza oppure copia di riserva effettuata su supporti informatici diversi con l'obiettivo di poterla recuperare nel caso in cui venga a mancare l'originale (vedi files)
- **Download**: operazione di scaricare dal Server remoto sul PC locale tutti i files precedentemente salvati come backup
- **Snapshot**: copia istantanea di un gruppo di files o directory in un particolare momento